

La enfermedad Scrapie! Esta edición contiene muchísimos informes al tema. ¿Porqué es tan urgente conocerla? Primeramente, scrapie es contagiosa y fatal en ovejas y cabras. Aquellas personas a quienes les interesa el bienestar del ganado, querrán hacer todo lo posible para eliminar esta implacable enfermedad. Luego, para llegar a la meta de estar libre de Scrapie antes del año 2017, en los Estados Unidos se necesitará la cooperación de productores educados y con buenos impulsos. Un documento que certifica que una manada de ovejas o cabras está libre de Scrapie, será cierto índice de su salud, calidad, y estatus para exportación, agregando valor a todos los animales. Hay muchísimo apoyo disponible gratis para que los ganaderos puedan cumplir con programas contra Scrapie, como se verá en los artículos siguientes.

Este noticiero Pari-cabritos (The Kidding Pen) está disponible en ambas idiomas marcando <http://extension.oregonstate.edu/wasco/smallfarms/Kidding%20Pen/kiddingpen.php>. Con gusto recibimos sus anuncios, comentarios, sugerencias, recetas, y artículos educativos. Favor de mandarlos Dra. Susan R. Kerr
228 W. Main St, MS-CH-12
Goldendale, WA 98620
kerrs@wsu.edu, 509-773-5817; 509-773-5707 (fax)



EN ESTA EDICIÓN:

- 1 Marquen estas fechas
- 1 Informes sobre tener que identificar Scrapie
- 2 La serie Winter Webinar continúa
- 2 FACT tiene dinero para usted
- 2 Posiciones auxiliares en Rogue Farm Corps
- 2 Día informático por WSDA en ovejas y cabras
- 3 Programas Scrapie: ayuda por productores
- 4 La red electrónica
- 5 ¿Está a riesgo de enfermedad Hydatid?



MARQUEN ESTAS FECHAS

18 de febrero Escuela – tiempo de becerritos, Mabton, WA. Marcia Parrish, wssp@gmx.com ó 509-888-3003.

25 de febrero Conferencia OSU para granjas pequeñas, Corvallis, OR. Chrissy Lucas en 541-766-3556 ó Chrissy.Lucas@oregonstate.edu o al sitio <http://smallfarms.oregonstate.edu/2012SFC>.

25 de febrero Conferencia anual de la sociedad para cabras lecheras en el noroeste de Oregon (NWODGA) Oregon City, OR (artículo apareció en la previa edición de este noticiero)

15 de marzo Último día para registrarse en el programa Agri-Lite (vea la previa edición)

17 de marzo Día informativo por el WSDA para ovejas y cabras, Moses Lake. Artículo adjunto.

31 de marzo Escuela - becerritos, Lamont, WA. Marcia Parrish, wssp@gmx.com ó 509-888-3003.

7 de abril Escuela – cabritos, Lamont, WA. Marcia Parrish, wssp@gmx.com ó 509-888-3003.

21 de abril Escuela – becerritos, para el suroeste de Washington, en Puget Island, WA. Más informes en futura edición.

19 de mayo Segunda academia anual en cabras, Centerville, WA. Reneé Kreinbring, renee.kreinbring@gmail.com ó 509-225-0371. Informes por venir.

PRESENTACIONES DISPONIBLES ACERCA DE LOS REQUISITOS PARA IDENTIDAD DE SCRAPIE EN OVEJAS Y CABRAS

Provenientes de la Iniciativa informática para eliminar Scrapie

Dos exposiciones formales, “Identificación de cabras visual y electrónica”, y “Requisitos de identificación del programa nacional para erradicar el Scrapie en ovejas” han sido combinadas en un solo CD por NSEP, el programa nacional del USDA para educar al público ganadero contra Scrapie, con apoyo del instituto nacional para la agricultura pro-animales.

Estas presentaciones cubren informes fundamentales acerca de cuales cabras y ovejas tienen que ser identificadas. Los informes están disponibles en formato PDF marcando www.eradicatescrapie.org para descargarlos a CD o para imprimirlos. También hay un formulario para pedir una copia gratis de los informes.

Consta que los programas y pólizas de la Extensión cumplen con reglamentos leyes federales y estatales tocante a no discriminar por motivos de raza, color, género, país de origen, religión, edad, desvalidez, y orientación sexual. Instancias de no cumplir pueden ser reportadas por medio de su oficina local de Extensión. Los informes dados en este noticiero son solamente con fines educativos y de referencia, y se comprende que de ningún modo se intenta discriminar. El mencionar productos comerciales no implica que la Extensión WSU los recomiende, y del mismo modo, el no mencionar otros productos o utensilios/equipos no indica ninguna crítica de ellos.

CONTINÚA LA SERIE WINTER WEBINAR (conferencia a base electrónica)

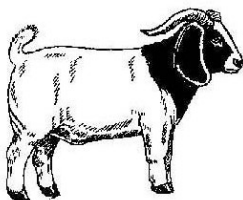
La serie de invierno estilo webinar, patrocinada por la universidad de Maryland, continúa. El programa del nueve de febrero enfoca en balance de ración, y la del 16 en desórdenes de alimentación. Las webinars corren de las 7:30 a las 8:30 pm hora del este (es decir aquí en el oeste, de las 4:30 a las 5:30 pm.) Las primeras cien personas que conecten con <https://connect.moo.umd.edu/sschoen/> podrán participar en vivo. Un archivo de webinars transcurridos se puede ver en www.sheepandgoat.com/recordings.html.

¡LA AGENCIA “FACT” DISPONE DE DINERO PARA USTED!

El depósito en pro de bioseguridad de alimentos provenientes de animales, tiene una iniciativa para ayudar a los rancheros y a sus animales. Su proyecto de fondos para ranchos saludables y humanos está dispuesto a ofrecer dádivas de hasta mil quinientos dólares para granjeros que califican por usar técnicas de manejo humanas y que necesitan asistencia para mejorar el bienestar de sus animales de granja. Daremos dones a proyectos de granjeros que quieren cambiar a sistemas basados en pasturaje; o mejorar la mercadería de sus productos hechos a modo humano (sin crueldad); o más bien en general, con fin de enriquecer las condiciones en que sus animales están siendo criados.

El programa de FACT “Healthy & Humane Farm Funds Project” da poder a los granjeros para que de veras mejoren el bienestar de sus animales. Muchas veces los criadores quieren mejorar sus sistemas de manejo y darles mejor vida a sus animales, pero muchos suelen necesitar asistencia para ese fin. Reconocemos que los granjeros tienen la sabiduría técnica y la experiencia necesaria y que con un don aunque pequeño se les hace posible instituir esos necesarios y humanos cambios.

El formulario de aplicación, con sus instrucciones, se puede ver en www.humanefarmfunds.org. La aplicación debe llegarnos antes del primero de abril, 2012. Para más informes llamar a Lisa Isenhardt at 773-525-4952 ó lisenhardt@foodanimalconcerns.org.



POSICIONES AUXILIARES EN 2012 Del ROGUE FARM CORPS

El programa de internados *Farms Next* del cuerpo granjero Rogue Farm Corps, da entrenamiento a granjeros nuevos, en agricultura sostenible. Por medio de un innovativo y cooperativo programa de educación, esta agencia les da entrenamiento, ya mano a mano, ya en sala de clase, y/o en granjas de familia. Esta red de granjas comerciales a base menor existe en el valle Rogue del sur de Oregon

El programa de internado *Farms Next* ofrece oportunidades para experiencia y trabajo en temas como:

- Crianza de ganado incluyendo ganado vacuno, **cabras**, bisontes, aves de corral, ovejas, y cerdos.
- Producción a varias escalas de vegetales, hierbas de olor, semillas, y flores.
- Técnicas de mercadería incluyendo como vender al público directamente en los mercados granjeros, ventas a restaurantes, y programas CSA (agricultura apoyada por la comunidad).
- Oportunidades para educación y agri-turismo en granjas.

Para mayor informe llamar a Megan Fehrman en 503-622-0161 ó www.roquefarmcorps.org.

DIA DE INFORMES ACERCA DE OVEJAS Y CABRAS, PATROCINADO POR WSDA

El 17 de marzo, el departamento de agricultura del estado de Washington, ameniza un día de informes al tema, en el colegio Big Bend Community College ATEC en Moses Lake, WA. Inscripción para este evento gratis será de las ocho a las nueve de la mañana. El programa comienza a las 9:00 am y se acaba a las 4:30 pm, con comida a mediodía incluida gratis.

Los temas bajo investigación incluyen requisitos e informes a última hora tocante a Scrapie; informes básicos del rumen, técnicas para ultrasonidos, cuidado veterinario fundamental, consideraciones nuevas acerca de control de parásitos, CAE, CL, y otras enfermedades que afligen a los rumiantes pequeños. También tendremos un panel de expertos que responderá a todas sus preguntas.

Personas que gusten asistir a este programa deben comunicarse con Sarah Smith en smithsm@wsu.edu ó 509-754-2011, Ext. 413 ó 800-572-0119 antes del nueve de marzo para garantizar su lugar a la hora de comer.



NOTICIAS AL MOMENTO ACERCA DEL PROGRAMA SCRAPIE – COMO LOS PRODUCTORES PUEDEN AYUDAR

por Millie Chopic, coordinadora del programa contra Scrapie del departamento de agricultura del estado de Washington (WSDA)

Gracias a la unión entre productores, el departamento de Estados Unidos para agricultura (USDA), y los varios estados, ha habido tremendo progreso en la lucha contra esta enfermedad. El estado de Washington ha estado coleccionando muestras de matanza hechas de animales afectados y revisados, como también muestras directamente de las granjas. Durante el año 2011 se coleccionaron 445 muestras de ovejas, y 21 muestras de cabras, las cuales tenían etiquetas del estado acerca de Scrapie. En 2011 no se registró ningún caso de Scrapie en Washington.

Cinco años antes (en 2006), Washington había tenido un solo caso positivo de Scrapie, y por eso el estado tiene la obligación de mandar 241 muestras tiradas de cabras en 2013 y en el futuro. El año pasado, solamente a 21 cabras se les obtuvo muestra de Scrapie. Necesitaremos ayuda de todos los granjeros en Washington para cumplir con el total de muestras que se nos exige, con fin de acabar con Scrapie en este país antes del año 2017.

Vigilancia de cabras

En 2011 por primera vez hubo más casos de scrapie en cabras que en ovejas. En 2008 y 2011, dos erupciones significantes de Scrapie ocurrieron involucrando a 18 cabras positivas. El caso inicial en cada erupción fue porque el dueño del animal, sospechando de la enfermedad, sometió su cabra a investigación. En una erupción, aunque había habido ovejas años atrás en esa granja, ninguna de las cabras positivas tuvieron contacto con ovejas. En el otro caso, las cabras positivas ya no estaban juntadas con las ovejas. Esto indica que para erradicar Scrapie de Estados Unidos, será necesario conducir más altos niveles de vigilancia de cabras, tal como se está haciendo en las ovejas. Los reglamentos actuales para identificar a las cabras, no son adecuados para poder observarlas al tiempo de la matanza. Para enfocar en esta situación, la agencia USDA planea publicar nuevas reglas para mejorar la identificación, que actualmente se puedan usar, y que sean semejantes a las que se usan para las ovejas

La importancia de identificación y archivo de datos

Cada productor puede ayudar a prevenir Scrapie, asegurando que sus cabras sean identificadas con etiqueta antes de ser trasladadas fuera de su granja, o vendidas en mercados de ganado, o por

ventas individuales, en exhibición, o mandadas a matanza. **Es preciso llamar a Millie Chopic en 360-864-6320 para obtener etiquetas GRATIS para las orejas, que indiquen el estado Scrapie de sus cabras, y también un par de pinzas con los actuales requisitos, incluyendo uso de tatuaje para cabras.** Los mercados de ganado piden que cada cabra sea identificada.

También es de suma importancia que los productores guarden buenos datos de ventas y compras. Este año, dos ovejas positivas para Scrapie no se pudieron encontrar a causa de no haber guardado buenos archivos. Porque el periodo de incubación en Scrapie suele ser de tres a cinco años, es de grave importancia que los productores guarden sus datos de identidad, compra y venta, por a lo mínimo cinco años. Formatos y ejemplares de como guardar archivos están disponibles para productores

Se necesitan ejemplares de cabras que han muerto en la granja.

La USDA actualmente está pidiendo que los dueños de cabras manden las cabezas de las cabras que han muerto o que se han matado en su granja, para poder hacerles análisis de Scrapie. El proceso de mandar la cabeza es algo muy facil:

Llame o mande E-mail a Millie Chopic en (360) 864-6320 ó marque millie.m.chopic@aphis.usda.gov para obtener cajones gratis que incluyen formulario pre-pagado para mandar por avión, paquetes de hielo, bolsas de plástico, y páginas para archivar datos; en fin todo lo necesario para que la agencia reciba la cabeza del animal afectado. También habrá instrucciones en pleno detalle, y más informes incluidos.

1. Primero se desconecta la cabeza del cadaver o pida al matadero que guarde la cabeza y se la devuelva a Ud. Tenemos un video con toda instrucción disponible por la red marcando www.youtube.com/watch?v=Y5CGt6v5KTM.
2. Guarde y mande todas las etiquetas Scrapie, otras etiquetas, y todos los tatuajes en las orejas del animal.
3. Complete la página incluida y empaque todo según las instrucciones en la caja.
4. Mande todo por servicio de avión, de un día para otro, usando el formulario pre-pagado que está incluido, dirigiendo todo al servicio veterinario del USDA (USDA Veterinary Services Remington Facility).

Como los productores pueden ayudar

1. **Reconozca las señas de Scrapie.** Los animales afectados comienzan a mostrar señas de la enfermedad entre los dos y cinco años de edad, o más tarde. Estas señas son causadas por daños a las células nervosas de los sesos. Señales tempranas incluyen cambios en el porte, temblores,

especialmente en la cabeza y pescuezo, comezones y talladuras en objetos fijos, falta de coordinación, debilidad, pérdida de peso pero no de apetito, mordeduras en las patas y piernas, ruiditos con los labios, andada anormal, incluyendo levantar las patas delanteras muy alto, brinco como de conejo, y bamboleos de la parte trasera. Se pueden ver videos de estos síntomas marcando http://www.aphis.usda.gov/animal_health/animal_diseases/Scrapie/. Si algunas de sus cabras o ovejas muestran estas señales clínicas, consulte a su veterinario, o llame a la oficina estatal de medicina veterinaria en (360) 902-1878 ó a la oficina USDA Veterinary Services (360) 753-9430 si sospecha Scrapie.

2. Mantenga su manada bajo control cerrado.

Si va a remplazar algunas cabras para producción, escógalas de cabritas nacidas en su granja. Esto elimina el riesgo de comprar una cabra que pueda estar infectada, ya sea sin saberlo, con Scrapie. La enfermedad suele transmitirse al tiempo de parir.

3. Obtenga cabras de manadas y rebaños que estén certificados por el programa Scrapie Flock Certification Program, las cuales han recibido medidas para aminorar riesgos de infección.

4. Mantenga las areas de parir lo más limpio posible, descartando las placentas, todos los fluidos del proceso, y echaderos contaminados. Use agua de cloruro a dosis de 6 ¼ tazas de blanqueador en 9 ¾ tazas de agua para desinfectar las areas ya limpias, secas, y sólidas, y todo equipo.

5. Cuando vaya a las ferias evite toques prolongados a ovejas y/o cabras, especialmente aquellas que muestren descarga vaginal, que hayan parido recientemente, o que hayan abortado. Separelas por un corral vacío, pasillo del granero, o barrera sólida.

6. Asegure que las cabras lleven sus etiquetas Scrapie antes de salir de su rancho. Llame al 1-866-USDA Tag (1-866-873-2824) ó a Millie Chopic directamente en 360-864-6320 para obtener sus etiquetas de orejas GRATIS, y pinzas para ponerlas, y para recibir lista de los requisitos específicos acerca de identificar a los animales por Scrapie.

7. Participe en vigilancia contra Scrapie, mandando ejemplares de cabras que han muerto o han sido matadas en su granja, en las siguientes categorías:

- A. Cabras muertas entre los dos y cinco años de edad o más viejas.
- B. Cualquier cabra que muestre señas clínicas de Scrapie.

La asistencia de la industria cabrera para acabar con la enfermedad Scrapie, es vital y muy agradecida. Por favor llame o mande e-mail a Millie Chopic, en el servicio veterinario del USDA, (360) 864-6320 ó

millie.m.chopic@aphis.usda.gov si tiene preguntas, o quiere pedir cajas gratis para mandar ejemplares en la batalla contra Scrapie, o para ordenar las etiquetas gratis contra Scrapie.

[nota de la redactora: El programa nacional para certificar a las manadas contra Scrapie está bajo revisión actualmente. El nuevo programa tendrá opción para los ganaderos de ovejas y cabras que quieran certificar a sus animales que estén libres de Scrapie. También tendrá otra opción con menos requisitos para los criadores que quieran reducir la posibilidad de introducir la enfermedad a sus rebaños pero que no quieren someterse a los requisitos de certificación.]



LA RED ELECTRÓNICA

Sitios útiles del web para ganaderos

por Susan Kerr, WSU educadora de Extensió, condado de Klickitat

<http://vetmed.iastate.edu/HumaneEuthanasia>. Excelente fuente de informes para matanza de modo humano a su animal enfermo, herido, o desvalido. Marquen el sitio, descarguen el folleto, y los informes para cabras están en la página seis.

www.sheepgoatmarketing.info/news/HumaneSlaughter.pdf. Una sola página, representación paso a paso de como hacer matanza halal.

www.youtube.com/watch?v=-Ar7D-GARhl. Video de como aderezar las pezuñas a las cabras.

<http://anrcatalog.ucdavis.edu/Items/8398.aspx>. Fotos y señales de enfermedad asociada con treinta hierbas venenosas en California.

www.sheepandgoat.com/recordings.html. Webinars (conferencias electrónicas) archivadas, de la universidad de Maryland, sobre gran variedad de temas para rumiantes pequeños, incluyendo parásitos, manejo de animales preñadas, vacunas, destetar, alimentación, y mucho más.

www.farmhack.net. Sitio en que la liga de rancheros juveniles intercambian información.



ESTÁ UD. A RIESGO PARA LA ENFERMEDAD HYDATID?

por la Dra. Susan Kerr, directora del programa de Extensión WSU para el condado de Klickitat

Si Ud. es dueño de perros y cabras, la respuesta es **SÍ**. *Echinococcus granulosus* es una tenia (lombriz solitaria) que infesta a miembros del género canino. El ciclo de vida del biotipo doméstico (vea Fig. 1) aflige a perros como huéspedes definitivos, y al ganado apacentador doméstico (ovejas, cabras, vacas) como huéspedes intermediarios. El biotipo norteño y silvático aflige a caninos como perros, lobos, zorras, y coyotes; así como a los animales salvajes ungulados como alces y venados etc.

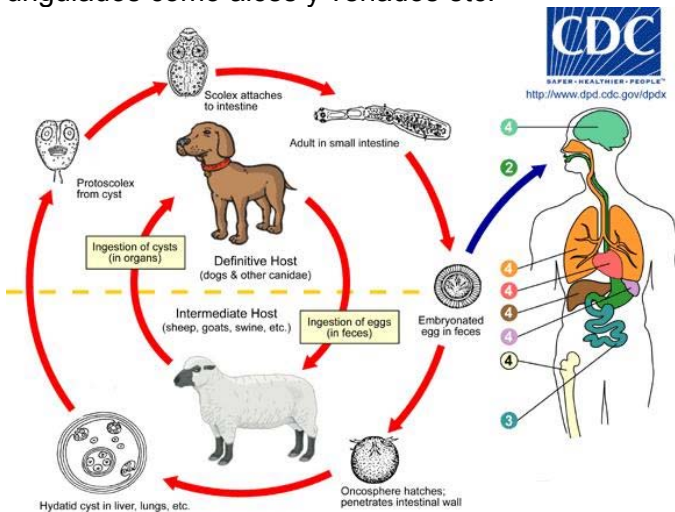


Fig. 1. Gráfica adaptada de <http://dpp.cdc.gov>.

Las solitarias adultas miden más o menos un cuarto de pulgada de largo y se pegan al forro del intestino menor en el animal. Ya establecidas desechan huevos al medio ambiente. Después que el huésped intermediario traga los huevos que caen, el parásito se mueve y se encapsula dentro de los tejidos del pulmón, del hígado, etc. Cuando este animal se muere y otros animales caninos y carroñeros se comen los tejidos infestados, entonces el ciclo de vida de la lombriz comienza de nuevo.

Los canes domésticos pueden formar la conexión entre esta enfermedad en animales salvajes, en ganado doméstico, y en seres humanos. Los perros pueden llenarse de la enfermedad si se alimentan de carroña infestada. Otra cosa: su pelaje se puede llenar de los huevos de la lombriz, cuando se revuelcan en sus propias heces o en las de animales salvajes como lobos, coyotes, o zorras.

Los seres humanos entran en escena si por equívoco ingieren los huevos de *E. granulosus*. Un medio común de transmisión es por no lavarse bien las manos después de tocar el pelaje contaminado de perros domésticos. También puede suceder si una persona ingiere alimento, agua, o tierra contaminada. Los huevos pueden vivir activos por

muchos meses, dadas las condiciones óptimas en el ambiente.

La enfermedad Hydatid sucede cuando las solitarias inmaduras se meten en quiste dentro de los órganos humanos como en el seso, ojos, bazo, riñones, corazón, hueso, sistema nervoso central, y particularmente en los pulmones y el hígado. Estos quistes pueden crecer muy despacio, durando años para engrandecerse lo suficiente para causar cualquier malestar. A causa de su contacto con ovejas y perros, la mayoría de casos de esta enfermedad ocurren en productores de ovejas.

Medidas para prevención y control:

- Evite que los perros se alimenten de cadáveres de ovejas, cabras, alces, etc. que puedan estar infectados. *La costumbre de alimentar a los perros de granja con carne cruda de ganado, como de pulmones y otros órganos descartados, es mayor causa de que persista esta enfermedad en las propiedades.* Cualquier ganadero que tenga esta costumbre de alimentar debe dejar de hacerlo de inmediato.
- Controle la población de perros errantes.
- Limite los áreas en donde hace matanza de ovejas y otro ganado, y no deje que los perros de la granja u otros canes salvajes entren al área.
- Entierre los desechos de animal bien hondo o mandelos al basurero o sepa convertirlos propiamente en abono, o deshágase de ellos de un modo legal para que no sean tragados por perros.
- Evite ingerir alimento o agua que haya sido contaminado con heces de can.
- Lávese las manos bien con jabón y agua después de haber jugado con los perros y antes de manejar alimentos.
- No anime a ningún animal salvaje a que se acerque a su hogar, ni lo mantenga como mascota.
- Use guantes al limpiar heces de can o al alistar carne de matanza.
- Guarde que la carne cocida llegue a temperatura alta (165°F) antes de ser consumida
- Solamente lleve a carnicería a los animales sanos.
- Tenga su plan regular para curar a sus perros de lombrices, con medicamentos efectivos antelmínticos.

Para más información:

www.cdc.gov/parasites/echinococcosis
www.dfw.state.or.us/wolves/docs/ParasiteFlyer.pdf

